



АДМИНИСТРАЦИЯ МУНИЦИПАЛЬНОГО РАЙОНА КРАСНОАРМЕЙСКИЙ САМАРСКОЙ ОБЛАСТИ

ПОСТАНОВЛЕНИЕ

от 13.01.2014г. № 23

«О создании комиссии по повышению устойчивости функционирования экономики в чрезвычайных ситуациях природного, техногенного характера и в военное время муниципального района Красноармейский Самарской области»

В соответствии с Федеральными законами Российской Федерации от 12.02.1998 № 28-ФЗ «О гражданской обороне», от 21.12.1994 № 68-ФЗ «О защите населения и территорий от чрезвычайных ситуаций природного и техногенного характера», постановления Правительства Российской Федерации от 30.12.2003 № 794 «О единой государственной системе предупреждения и ликвидации чрезвычайных ситуаций» и утверждённого им Положения о единой государственной системе предупреждения и ликвидации чрезвычайных ситуаций, а также в целях повышения устойчивости работы объектов экономики в условиях чрезвычайных ситуаций мирного и военного времени, администрация муниципального района Красноармейский Самарской области

ПОСТАНОВЛЯЕТ:

1. Утвердить:

1.1. Структуру комиссии по повышению устойчивости функционирования экономики муниципального района Красноармейский Самарской области (Приложение № 1).

1.2. Положение о комиссии по повышению устойчивости функционирования экономики муниципального района Красноармейский Самарской области (Приложение № 2).

1.3. Обязанности комиссии по повышению устойчивости функционирования экономики муниципального района Красноармейский Самарской области (Приложение № 3).

2. Признать утратившим силу постановление администрации муниципального района Красноармейский № 280 от 29.06.2005 года «Об

утверждении Положения о комиссии по повышению устойчивости функционирования объектов экономики Красноармейского района».

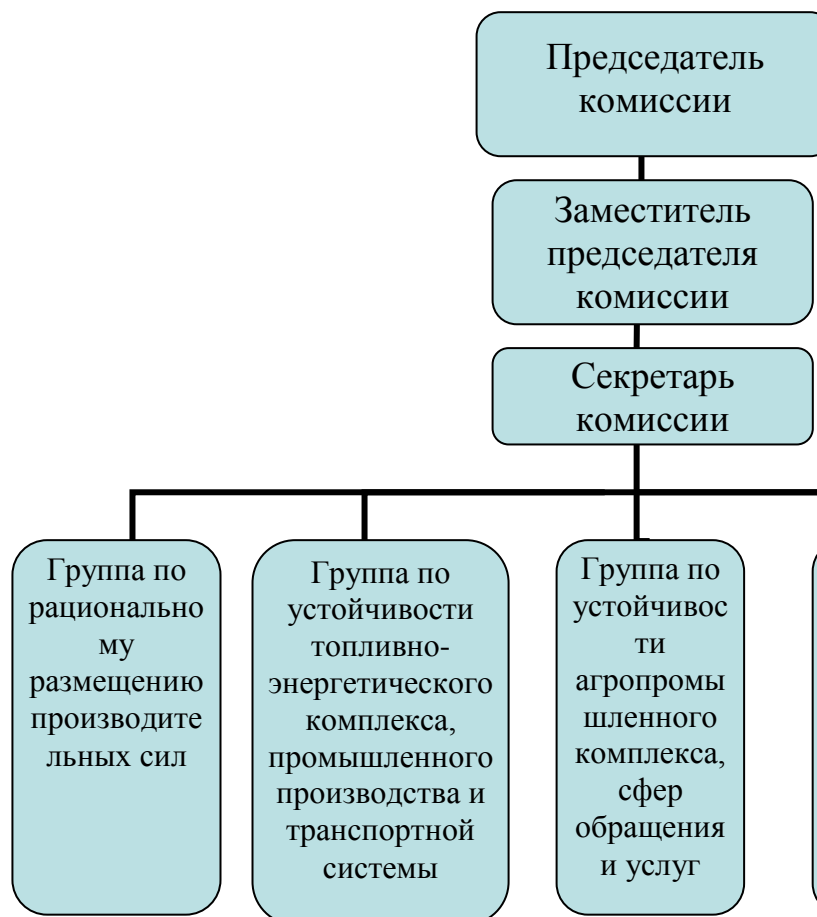
3. Контроль за исполнением настоящего постановления возложить на заместителя Главы района Новикова А.А.

Глава муниципального
района Красноармейский



П. М. Елин

Структура
комиссии по повышению устойчивости функционирования
экономики муниципального района Красноармейский Самарской области



Положение
о комиссии по повышению устойчивости функционирования
экономики муниципального района Красноармейский Самарской области

1. Общие положения

1.1. Комиссия по повышению устойчивости функционирования экономики (далее - комиссия) муниципального района Красноармейский Самарской области (далее – район), создается при администрации района в целях организации планирования и контроля выполнения мероприятий по повышению устойчивости функционирования организаций, предприятий и учреждений в чрезвычайных ситуациях природного и техногенного характера и в военное время (в дальнейшем - в чрезвычайных ситуациях) и является постоянно действующим организующим, консультативным и исследовательским органом.

1.2. Комиссия формируется из представителей структурных подразделений администрации района, основных организаций, предприятий и учреждений района с привлечением специалистов научно-исследовательских учреждений.

1.3. В своей деятельности комиссия руководствуется Законом от 12.02.98 №28-ФЗ «О гражданской обороне», от 11.11.1994. № 68-ФЗ «О защите населения и территорий от чрезвычайных ситуаций природного и техногенного характера», постановлением Правительства Российской Федерации от 26.11.2007. № 804 «Об утверждении Положения о гражданской обороне в Российской Федерации», постановлениями и распоряжениями администрации района, настоящим Положением и другими руководящими документами по вопросу подготовки организаций, предприятий и учреждений к устойчивому функционированию в чрезвычайных ситуациях.

2. Задачи комиссии

2.1. Основной задачей комиссии является организация работы по повышению устойчивости функционирования организаций, предприятий и учреждений района в чрезвычайных ситуациях с целью снижения возможных потерь и разрушений в результате аварий, катастроф, стихийных бедствий и воздействия современных средств поражения вероятного противника в военное время, обеспечения жизнедеятельности населения района и создания оптимальных условий для восстановления нарушенного производства.

2.2. При функционировании муниципального звена подсистемы РСЧС на комиссию возлагается:

2.2.1. В режиме повседневной деятельности:

координация работы руководящего состава и органов управления территориальных звеньев муниципального подсистемы РСЧС по повышению устойчивости функционирования организаций, предприятий и учреждений в чрезвычайных ситуациях;

контроль за подготовкой организаций, предприятий и учреждений, расположенных на территории района, к работе в чрезвычайных ситуациях;

за разработкой, планированием и осуществлением мероприятий по повышению устойчивости функционирования организаций, предприятий и учреждений в экстремальных условиях независимо от их форм собственности;

за увязкой этих мероприятий со схемами района, планировки и застройки населенных пунктов, проектами строительства, реконструкции объектов и модернизации производства;

организация работы по комплексной оценке состояния, возможностей и потребностей всех организаций, предприятий и учреждений района для обеспечения жизнедеятельности населения, а также выпуска заданных объемов и номенклатуры продукции с учетом возможных потерь и разрушений в чрезвычайных ситуациях;

рассмотрение результатов исследований по устойчивости, выполненных в интересах экономики района, и подготовка предложений о целесообразности практического осуществления выработанных мероприятий;

участие в проверках состояния гражданской обороны на предприятиях (в учреждениях и организациях) и работы по предупреждению чрезвычайных ситуаций (по вопросам устойчивости), в командно-штабных учениях и других мероприятиях, обеспечивающих качественную подготовку руководящего состава и органов управления по вопросам устойчивости;

организация и координация проведения исследований, разработки и уточнения мероприятий по устойчивости функционирования организаций, предприятий и учреждений района в чрезвычайных ситуациях;

участие в обобщении результатов учений, исследований и выработке предложений по дальнейшему повышению устойчивости функционирования организаций, предприятий и учреждений в чрезвычайных ситуациях для включения установленным порядком в проекты планов экономического развития, в план действий по предупреждению и ликвидации чрезвычайных ситуаций и в план гражданской обороны района (по вопросам устойчивости).

2.2.2. В режиме повышенной готовности: принятие мер по обеспечению устойчивого функционирования организаций, предприятий и учреждений в целях защиты населения и окружающей среды при угрозе возникновения чрезвычайных ситуаций природного и техногенного характера.

2.2.3. При переводе организаций, предприятий и учреждений района на работу по планам военного времени:

контроль и оценка хода осуществления организациями, предприятиями и учреждениями мероприятий по повышению устойчивости их функционирования в военное время;

проверка качества выполнения мероприятий по повышению устойчивости функционирования организаций, предприятий и учреждений с введением соответствующих степеней готовности гражданской обороны;

обобщение необходимых данных по вопросам устойчивости для принятия решения по переводу организаций, предприятий и учреждений района на работу по планам военного времени.

2.2.4. В режиме чрезвычайной ситуации:

проведение анализа состояния и возможностей важнейших организаций, предприятий, учреждений и отраслей экономики района в целом;

обобщение данных обстановки и подготовки предложений главе района по вопросам организации производственной деятельности на сохранившихся мощностях, восстановления нарушенного управления организациями, предприятиями и учреждениями района, обеспечения жизнедеятельности населения, а также проведения аварийно-восстановительных работ.

2.3. Свои задачи по повышению устойчивости функционирования организаций, предприятий и учреждений района в чрезвычайных ситуациях

комиссия выполняет в тесном взаимодействии с межведомственной комиссией по размещению производительных сил на территории района, комиссией по предупреждению и ликвидации чрезвычайных ситуаций и обеспечению пожарной безопасности района, органом управления, специально уполномоченный на решение задач в области защиты населения и территорий от ЧС и ГО и другими структурными подразделениями администрации района, а также с органами военного командования, органами Министерства внутренних дел и Федеральной службы безопасности и другими заинтересованными органами, дислоцирующимися на территории района.

3. Права комиссии

3.1. Передавать указания главы района, направленные на повышение устойчивости функционирования организаций, предприятий и учреждений района, всем структурным подразделениям администрации района и территориальным звеньям муниципальной подсистемы РСЧС.

3.2. Давать заключения на представляемые структурными подразделениями администрации района мероприятия по устойчивости для включения в комплексные целевые программы развития отраслей экономики района.

3.3. Запрашивать от структурных подразделений администрации района, организаций, предприятий и учреждений необходимые данные для изучения и принятия решения по вопросам, относящимся к устойчивости функционирования экономики района.

3.4. Привлекать к участию в рассмотрении отдельных вопросов устойчивости специалистов администрации района, научно-исследовательских и других организаций, предприятий и учреждений.

3.5. Заслушивать должностных лиц организаций, предприятий и учреждений района по вопросам устойчивости, проводить в установленном порядке совещания с представителями этих организаций, предприятий и учреждений.

3.6. Участвовать во всех мероприятиях, имеющих отношение к решению вопросов повышения устойчивости функционирования организаций, предприятий и учреждений в чрезвычайных ситуациях.

4. Задачи структурных подразделений(групп) комиссии

4.1. Группа по рациональному размещению производительных сил:

4.1.1. Анализ размещения производительных сил района, в том числе степени концентрации промышленности и запасов материальных средств на территориях и местах возможных чрезвычайных ситуаций, возможности размещения вне зон возможных сильных разрушений, вне районов возможных чрезвычайных ситуаций небольших предприятий, филиалов и цехов объектов, действующих на территории района.

4.1.2. Подготовка предложений по дальнейшему улучшению размещения производительных сил и повышению надежности хозяйственных связей.

4.2. Группа по устойчивости топливно-энергетического комплекса, промышленного производства и транспортной системы:

4.2.1. Определение степени устойчивости элементов и систем электро- и теплоснабжения, водо- и топливоснабжения в чрезвычайных ситуациях.

4.2.2. Анализ возможности работы организаций, предприятий и учреждений района от автономных источников энергоснабжения и использования для этих целей запасов твердого топлива на территории района.

4.2.3. Подготовка предложений по дальнейшему повышению устойчивости функционирования топливно-энергетического комплекса на территории района.

4.2.4. Оценка эффективности мероприятий по повышению устойчивости функционирования промышленных предприятий.

4.2.5. Анализ возможного разрушения основных производственных фондов и потерь производственных мощностей этих предприятий.

4.2.6. Анализ эффективности мероприятий по повышению устойчивости функционирования транспорта.

4.2.7. Определение возможных потерь транспортных средств и разрушений транспортных коммуникаций и сооружений на них.

4.2.8. Подготовка предложений по дальнейшему повышению устойчивости функционирования транспортной системы.

4.3. Группа по устойчивости агропромышленного комплекса, сфер обращения и услуг:

4.3.1. Анализ эффективности мероприятий по снижению ущерба в животноводстве, растениеводстве и производстве продуктов питания и пищевого сырья.

4.3.2. Определение потерь мощностей агропромышленного комплекса, снижения объема производства продукции и предоставления услуг населению.

4.3.3. Подготовка предложений по повышению устойчивости функционирования организаций, предприятий и учреждений.

4.4. Группа по устойчивости социальной сферы:

4.4.1. Анализ эффективности мероприятий по повышению функционирования социальной сферы (медицины, культуры и т.д.).

4.4.2. Подготовка предложений по дальнейшему повышению устойчивости функционирования организаций, предприятий и учреждений социальной сферы на территории района.

4.5. Группа по устойчивости управления:

4.5.1. Анализ эффективности мероприятий по повышению устойчивости функционирования системы управления и связи, в том числе способности дублеров обеспечить управление организациями, предприятиями и учреждениями района при нарушении связи с основными органами управления.

4.5.2. Подготовка предложений по дальнейшему повышению устойчивости функционирования систем управления и связи с подчиненными и вышестоящими органами управления.

Приложение № 3
к постановлению администрации
муниципального района Красноармейский
от 13.01.2014г. № 23

ОБЯЗАННОСТИ
комиссии по повышению устойчивости функционирования
экономики муниципального района Красноармейский Самарской области

Обязанности председателя комиссии по повышению устойчивости функционирования экономики

Основной задачей председателя комиссии является организация работы комиссии в целях повышения устойчивости функционирования организаций, предприятий и учреждений района в чрезвычайных ситуациях с целью снижения возможных потерь и разрушений в результате аварий, катастроф, стихийных бедствий и воздействия современных средств поражения вероятного противника в военное время, обеспечения жизнедеятельности населения района и создания оптимальных условий для восстановления нарушенного производства.

Председатель комиссии обязан:

При повседневной деятельности

координировать работу руководящего состава и органов управления территориальных звеньев муниципальной подсистемы РСЧС по повышению устойчивости функционирования организаций, предприятий и учреждений в чрезвычайных ситуациях;

организовывать контроль подготовки организаций, предприятий и учреждений, расположенных на территории района, к работе в ЧС, а также разработку, планирование и осуществление мероприятий по повышению устойчивости функционирования организаций, предприятий и учреждений в экстремальных условиях независимо от их форм собственности с увязкой этих мероприятий со схемами планировки района, застройки населенных пунктов, проектами строительства, реконструкции объектов и модернизации производства;

организовывать работу по комплексной оценке состояния, возможностей и потребностей всех организаций, предприятий и учреждений района для обеспечения жизнедеятельности населения, а также выпуска заданных объемов и номенклатуры продукции с учетом возможных потерь и разрушений в чрезвычайных ситуациях;

координировать разработку и проведение исследований в области устойчивости экономики района и определять целесообразность практического осуществления мероприятий, разработанных по результатам проведенных исследований;

участвовать в проверках состояния ГО и работы по предупреждению ЧС (по вопросам устойчивости), командно-штабных учениях и других мероприятиях, обеспечивающих качественную подготовку руководящего состава и органов управления по вопросам устойчивости;

организовывать подготовку предложений по дальнейшему повышению устойчивости функционирования организаций, предприятий и учреждений в ЧС для включения установленным порядком в проекты планов экономического развития, в план действий по предупреждению и ликвидации чрезвычайных ситуаций и план ГО и защиты населения района (по вопросам устойчивости).

В режиме повышенной готовности:

принимать меры по обеспечению устойчивого функционирования организаций, предприятий и учреждений в целях защиты населения и окружающей среды при угрозе возникновения чрезвычайных ситуаций природного и техногенного характера.

При переводе организаций, предприятий и учреждений района на работу по планам военного времени:

осуществлять контроль и проводить оценку хода осуществления организациями, предприятиями и учреждениями мероприятий по повышению устойчивости их функционирования в военное время;

организовывать проверки качества выполнения мероприятий по повышению устойчивости функционирования организаций, предприятий и учреждений с введением соответствующих степеней готовности гражданской обороны;

организовывать обобщение данных по вопросам устойчивости, необходимые для принятия решения по переводу организаций, предприятий и учреждений района на работу по планам военного времени.

В режиме чрезвычайной ситуации:

организовывать проведение анализа состояния и возможностей важнейших организаций, предприятий, учреждений и отраслей экономики района в целом;

организовывать обобщение данных по обстановке с целью подготовки предложений главе района по вопросам организации производственной деятельности на сохранившихся мощностях, восстановления нарушенного управления организациями, предприятиями и учреждениями района, обеспечения жизнедеятельности населения, а также проведения аварийно-восстановительных работ.

Обязанности секретаря Комиссии

Секретарь комиссии обязан:

В повседневной деятельности:

участие в подготовке материалов к заседаниям, проверкам, экспертизам, разработка планов работы, оформление протоколов заседания Комиссии;

участие в подготовке членов Комиссии к действиям в чрезвычайных условиях, обеспечение их постоянной готовности к ликвидации последствий возможных аварий, катастроф;

осуществление контроля за деятельностью предприятий по вопросам снижения опасности возникновения аварий и катастроф и готовности к ликвидации их последствий;

участие в определении целесообразности размещения на территории района объектов, опасных для жизни и здоровья населения и природной среды;

участие в подготовке решений и представление их председателю Комиссии;

сбор членов Комиссии на плановые заседания.

При возникновении и в ходе ликвидации последствий чрезвычайных ситуаций:

организация непрерывного режима работы и участие в работе Комиссии с момента возникновения аварий и катастроф;

организация оповещения и сбора членов Комиссии;

организация сбора и обобщения информации о чрезвычайной ситуации, оценки обстановки, масштабов возможных последствий;

принятие экстренных мер по обеспечению защиты населения от последствий аварий, катастроф и его жизнеобеспечения;

организация контроля за привлечением необходимых сил и средств;

организация помощи комиссиям поселений по административному и техническому расследованию причин аварий (катастроф);

организация подготовки информации по сложившейся обстановке для Главы района;

организация своевременного представления донесений в вышестоящие органы о создавшейся чрезвычайной ситуации и принятии мер по ее ликвидации.

Обязанности руководителя группы по рациональному размещению производительных сил

Группа по рациональному размещению производительных сил является структурным подразделением комиссии по повышению устойчивости функционирования экономики.

Основной задачей Группы является организация работы по повышению устойчивости функционирования организаций, предприятий и учреждений района в чрезвычайных ситуациях с целью снижения возможных потерь и разрушений в результате аварий, катастроф, стихийных бедствий и воздействия современных средств поражения вероятного противника в военное время, обеспечения жизнедеятельности населения района и создания оптимальных условий для восстановления нарушенного производства.

Руководитель группы обязан:

организовывать проведение анализа размещения производственных сил района, в том числе степени концентрации промышленности и запасов материальных средств на территориях, отнесенных к группам по ГО, и районах возможных чрезвычайных ситуаций;

организовывать проведение оценки возможности размещения на территории района, вне зон возможных сильных разрушений и районов возможных чрезвычайных ситуаций небольших предприятий, филиалов и цехов объектов, действующих в больших городах;

организовать подготовку предложений по дальнейшему улучшению размещения производительных сил и повышению надежности хозяйственных связей.

Обязанности

руководителя группы по устойчивости топливно-энергетического комплекса, промышленного производства и транспортной системы

Группа по устойчивости топливно-энергетического комплекса, промышленного производства и транспортной системы является структурным подразделением комиссии по повышению устойчивости функционирования экономики.

Основной задачей группы является организация работы по повышению устойчивости функционирования организаций, предприятий и учреждений района в ЧС с целью снижения возможных потерь и разрушений в результате аварий, катастроф, стихийных бедствий и воздействия современных средств поражения вероятного противника в военное время, обеспечения жизнедеятельности населения района и создания оптимальных условий для восстановления нарушенного производства.

Руководитель группы обязан:

организовывать работу по определению степени устойчивости элементов и систем электро- и теплоснабжения, водо- и топливоснабжения в чрезвычайных ситуациях;

организовывать проведение анализа возможности работы организаций, предприятий и учреждений района от автономных источников энергоснабжения и использования для этих целей запасов твердого топлива на территории района;

организовывать проведение оценки эффективности мероприятий по повышению устойчивости функционирования предприятий;

организовывать проведение анализа возможных разрушений основных производственных фондов и потерь производственных мощностей этих предприятий;

организовывать проведение анализа эффективности мероприятий по повышению устойчивости функционирования транспорта;

иметь сведения о возможных потерях транспортных средств и разрушений транспортных коммуникаций и сооружений на них;

организовывать подготовку предложений по дальнейшему повышению устойчивости функционирования топливно-энергетического комплекса на территории района и транспортной системы.

Обязанности

руководителя группы по устойчивости агропромышленного комплекса, сфер обращения и услуг

Группа по устойчивости агропромышленного комплекса, сфер обращения и услуг является структурным подразделением комиссии по повышению устойчивости функционирования экономики района.

Основной задачей группы является организация работы по повышению устойчивости функционирования организаций, предприятий и учреждений района в чрезвычайных ситуациях с целью снижения возможных потерь и разрушений в результате аварий, катастроф, стихийных бедствий и воздействия современных средств поражения вероятного противника в военное время, обеспечения жизнедеятельности населения района и создания оптимальных условий для восстановления нарушенного производства.

Руководитель группы обязан:

руководить проведением анализа эффективности мероприятий по снижению ущерба в животноводстве, растениеводстве и производстве продуктов питания и пищевого сырья;

организовывать прогноз объемов потерь мощностей агропромышленного комплекса, снижения объемов производства продукции и предоставления услуг населению;

организовывать подготовку предложений по повышению устойчивости функционирования организаций, предприятий и учреждений.

Обязанности

руководителя группы по устойчивости социальной сферы

Группа по устойчивости социальной сферы является структурным подразделением комиссии по повышению устойчивости функционирования экономики района.

Основной задачей группы является организация работы по повышению устойчивости функционирования организаций, предприятий и учреждений района в чрезвычайных ситуациях с целью снижения возможных потерь и разрушений в результате аварий, катастроф, стихийных бедствий и воздействия современных средств поражения вероятного противника в военное время, обеспечения жизнедеятельности населения района и создания оптимальных условий для восстановления нарушенного производства.

Руководитель группы обязан:

организовывать проведение анализа эффективности мероприятий по повышению функционирования социальной сферы (медицины, культуры и т. д.);

организовывать подготовку предложений по дальнейшему повышению устойчивости функционирования организаций, предприятий и учреждений социальной сферы на территории района.

Обязанности

руководителя группы по устойчивости управления

Группа по устойчивости управления является структурным подразделением комиссии по повышению устойчивости функционирования экономики района.

Основной задачей группы является организация работы по повышению устойчивости функционирования организаций, предприятий и учреждений района в чрезвычайных ситуациях с целью снижения возможных потерь и разрушений в результате аварий, катастроф, стихийных бедствий и воздействия современных средств поражения вероятного противника в военное время, обеспечения жизнедеятельности населения района и создания оптимальных условий для восстановления нарушенного производства.

Руководитель группы обязан:

организовывать проведение анализа эффективности мероприятий по повышению устойчивости функционирования системы управления и связи, в том числе способности дублеров обеспечить управление организациями, предприятиями и учреждениями района при нарушении связи с основными органами управления,

организовывать подготовку предложений по дальнейшему повышению устойчивости функционирования систем управления и связи с подчиненными вышестоящими органами управления.